



TRANSPORDIAMET

Laine Vain
Harku Vallavalitsus
harku@harku.ee
Kallaste tn 12
76901, Harju maakond, Harku vald,
Tabasalu alevik

Teie 01.04.2025 nr 12-1/531-3

Meie 16.04.2025 nr 7.2-2/25/5314-2

**Seisukoha väljastamine Harku vald
Tutermäe küla Väikevälja ja Aaviku tee 1
maaüksuste ja lähiala detailplaneeringu
liikluskorraldusele**

Olete taotlenud seisukohti Harku vald Tutermäe küla Väikevälja (katastritunnus 19801:012:0010) ja Aaviku tee 1 (katastritunnus 19801:012:0118) maaüksuste ja lähiala detailplaneeringu (edaspidi planeering) koostamiseks enne planeeringu algatamist. Taotlusele on lisatud planeeringu eskiisjoonis.

Planeeringu eesmärgiks on tootmishoonete ja päikesepaneelide püstitamine kinnistute sihtotstarbe osalise muutmisega. Harku valla üldplaneeringu kohaselt paiknevad kinnistud osaliselt tootmismaa juhtfunktsiooniga tiheasustusalal ja osaliselt hajaasustusalal, leebe režiimiga haljasmaal.

Planeeritav ala külgneb riigi põhimaantee nr 8 Tallinn-Paldiski km 23,15-24,46. Riigitee aasta keskmine ööpäevane liiklussagedus on 8214 autot. Aaviku tee 1 kinnistule on juurdepääs tagatud põhimaantee 8 km 23,37 lihtsistmikult läbi kohaliku tee nr 1982266 Kadarbiku tee, Väikevälja kinnistul juurdepääs puudub.

Edastatud eskiisjoonisel kajastub planeeringuala perspektiivne liikluskorraldus, mille aluseks on Transpordiameti tellimusel koostatud „Riigitee nr 8 Tallinn – Paldiski km 16,7-24,2 Harku – Keila lõigu eskiisprojekt“ (Selektor Projekt OÜ töö nr P22007, edaspidi eskiisprojekt) ja lahendusele saame anda heakskiidu. Projekti eesmärgiks on põhimaantee nr 8 Tallinn – Paldiski km 13,9-24,2 Harku – Keila lõigu vastavusse viimine projekteerimise normidega liiklusohutuse taseme tõstmiseks arvestades nii olemasoleva kui ka perspektiivse liiklussagedusega. (Projektiga määratakse riigitee ristlõige, sõiduradade arv ja optimaalne kiirus, ristumiskohtade arv ja kogujateed, jalg- ja jalgrattateed, jalakäijate ülekäigukohad jne.) Juurdepääsud kinnistutele lahendatakse kogujateede võrgustiku kavandamise ja liiklussõlmede kaudu. Projektiga likvideeritaks riigitee 8 liiklusohutlikud ristmikud, muuhulgas Kadarbiku teega km 23,37 ja Sarapiku talu teega 23,73.

Eskiisjoonisel toodud lähiaastate liikluskorraldusele peame vajalikuks anda seisukoht ja koostamise põhimõtted enne planeeringu algatamist järgnevalt.

Lähiaastate liikluskorralduse koostamiselt tuleb arvestada, et riigitee ja kohaliku tee nr 1982266

Kadarbiku tee (km 23,37) olemasolevalt lihtristmikult planeeringuga lisanduvat liiklussagedust kavandada ei ole võimalik vastuolu tõttu kliimaministri 17.11.2023 [määrusega nr 71](#) „Tee projekteerimise normid“ (edaspidi normid). Planeeringu koostamisel tuleb ristmik sulgeda ja tagada juurdepääs eskiisprojektiga kavandatud kogujatee ja Alajaama tee kaudu, mis riigi põhimaanteega on ühendatud km 24,06 läbi kanaliseeritud ristmiku. Selgitame, et olemasolev Kadarbiku tee ristmik (km 23,37) teenindab ajalooliselt välja kujunenud elamuid keskmise liiklussagedusega kuni 20 autot ööpäevas. Ristmiku liiklussageduse suurenemisel keskmise liiklussagedusega üle 20 autot ööpäevas tuleb arvestada normide tabelis 17 *Ristmike vähima vahekaugus meetrites* toodud vahekaugustega põhimaantee ristmikele. Normide kohaselt on põhimaantee olemasoleva liiklussageduse (AKÖL 8214) korral vähim ristmike omavaheline kaugus 500 m ja arvestades riigitee perspektiivse liiklussagedusega on ristmike vähimaks vahekauguseks 800 m mõõdetuna ühe ristmiku lisaraja algusest ja teise lõpust.

Normides toodud nõuetega on arvestanud eskiisprojekt ning eeltoodust lähtuvalt tuleb planeeringu lähiaastate liikluskorralduse koostamisel võtta aluseks eskiisprojekt. Planeeringu ala juurepääsu tagamine läbi kogujateedevõrgu ja kogujatee väljaehitamine on eelduseks planeeringu elluviimiseks. Alternatiivne lahendus oleks Tutermaa liiklussõlme (viadukt) väljaehitamine, mis paikneb planeeringu lähialal. Liiklussõlm tuleks välja ehitada mahus, mis tagab planeeringualale juurdepääsu mõlemalt suunalt, kuid ilmselgelt on väljaehitamine ebamõistlik variant, vt eskiisprojekti väljavõte lisas tooduna.

Kui planeeringu lähiaastate liikluskorralduse kavandamine (läbi kogujatee ja Alajaama tee) on elluviidav lahendus, saame väljastada seisukohad planeeringu koostamiseks. Vastasel korral ei saa me nõustuda planeeringu algatamisega ega koostamise etapis planeeringule koostöölastust anda.

Informeerime, et kehtivas riiklikus teehoiukavas ei ole põhimaantee nr 8 Tallinn – Paldiski km 13,9-24,2 projekti realiseerimist ette nähtud.

Lugupidamisega

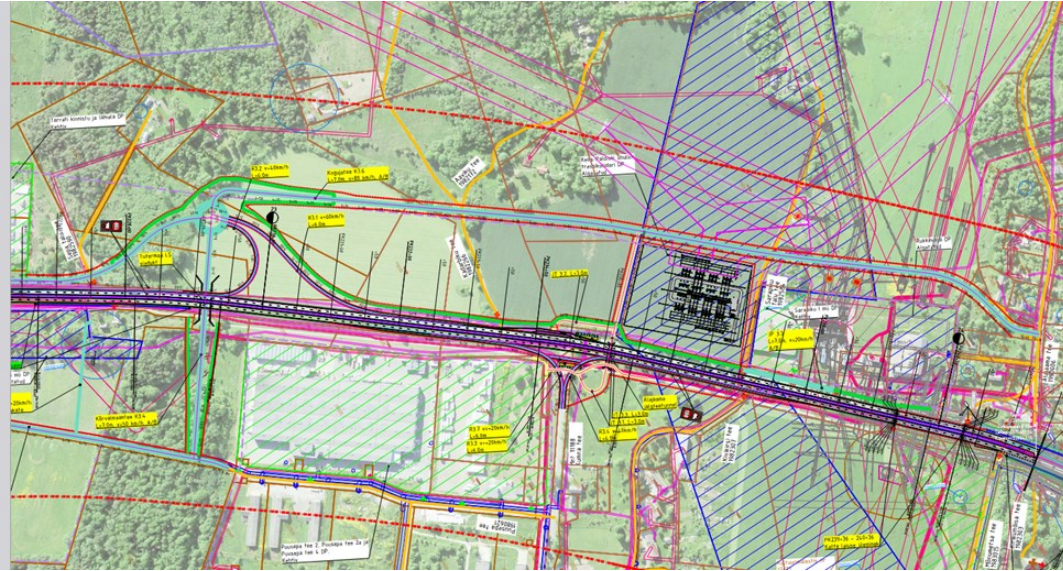
(allkirjastatud digitaalselt)

Marek Lind

juhataja

planeerimise osakonna koostöölastuste üksus

Lisa: Väljavõte eskiisprojektist



Krista Einama
58627026, Krista.Einama@transpordiamet.ee